

«Организация оказания кризисной
психологической помощи
несовершеннолетним и их родителям
(законным представителям) при
возникновении
суицидальных рисков»



МИНИСТЕРСТВО ПРОСВЕЩЕНИЯ
РОССИЙСКОЙ ФЕДЕРАЦИИ



МОСКОВСКИЙ
ГОСУДАРСТВЕННЫЙ
ПСИХОЛОГО-
ПЕДАГОГИЧЕСКИЙ
УНИВЕРСИТЕТ

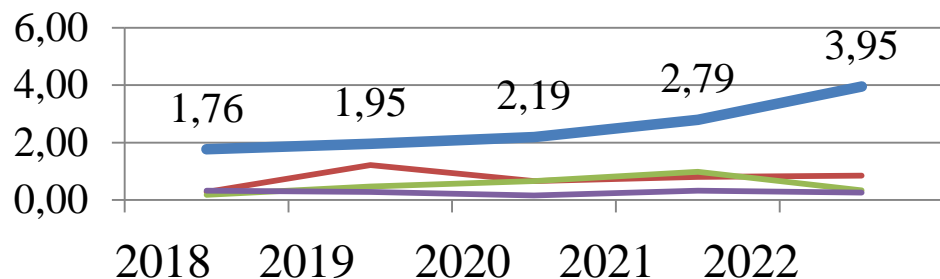
УНИВЕРСИТЕТ
ДЛЯ НЕРАВНОДУШНЫХ
ЛЮДЕЙ

*Ермолаева Анна Валериевна,
Заместитель руководителя Федерального
координационного центра по обеспечению
психологической службы
в системе образования Российской
Федерации ФГБОУ ВО МГППУ*



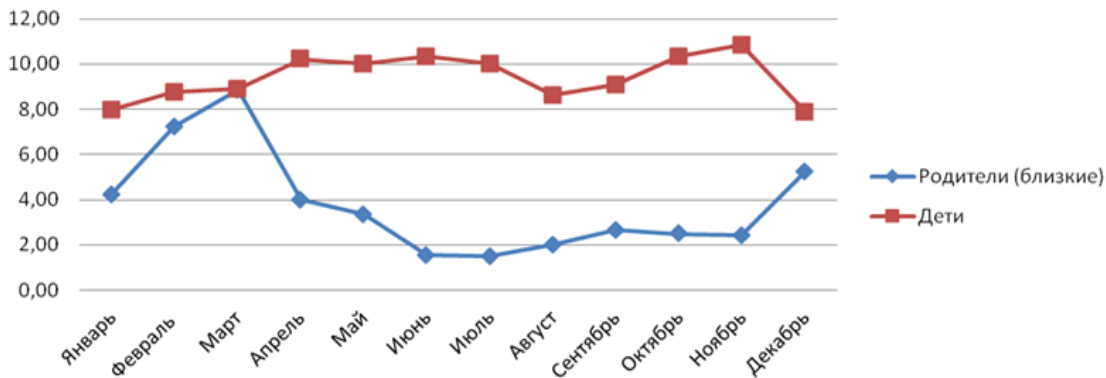
ФЕДЕРАЛЬНЫЙ
КООРДИНАЦИОННЫЙ ЦЕНТР
ПО ОБЕСПЕЧЕНИЮ
ПСИХОЛОГИЧЕСКОЙ СЛУЖБЫ
СИСТЕМЫ ОБРАЗОВАНИЯ РФ

Распределение обращений несовершеннолетних и их родителей на линии Общероссийский детского телефона доверия (Москва) 2009-2023 гг.

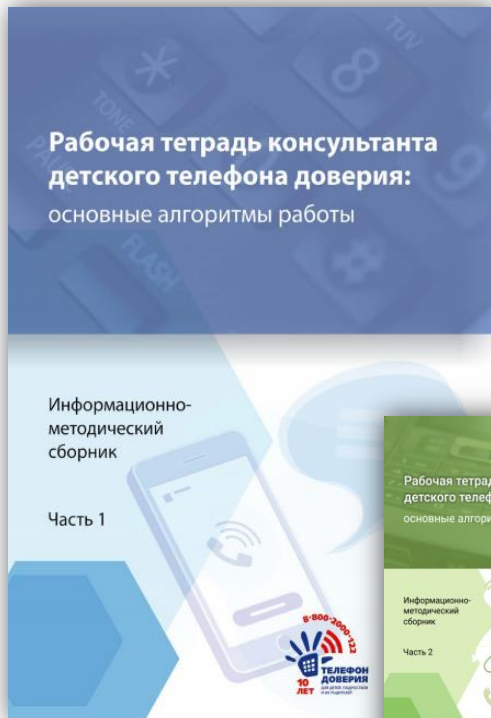


Антивитаальные переживания и суицидальное поведение

среднее значение количества обращений в месяц



АЛГОРИТМЫ ПСИХОЛОГИЧЕСКОГО КОНСУЛЬТИРОВАНИЯ НЕСОВЕРШЕННОЛЕТНИХ С СУИЦИДАЛЬНЫМИ ТЕНДЕНЦИЯМИ



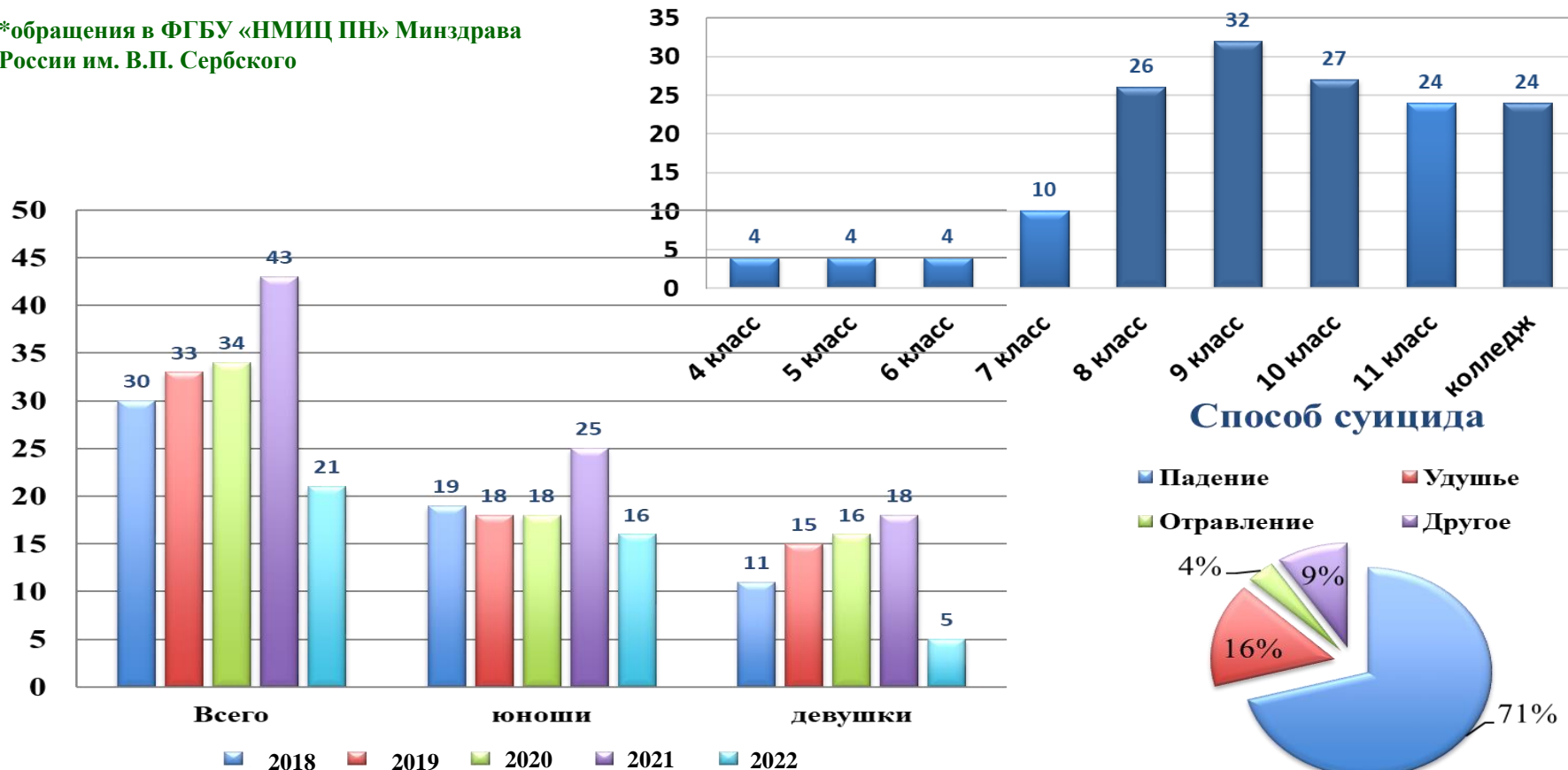
1. Алгоритм консультирования абонента с суицидальными мыслями, намерениями
2. Алгоритм консультирования абонента после суицидальной попытки
3. Алгоритм консультирования третьих лиц (родители, близкие) по суицидальной тематике
4. Алгоритм консультирования абонента в ситуации текущего суицида



Суициды среди обучающихся (2018 г. –2022 г.; на примере 158 случаев*)



*обращения в ФГБУ «НМИЦ ПН» Минздрава
России им. В.П. Сербского



Распределение суицидов среди обучающихся в зависимости от времени года и дня недели (2019 г. –2022 г.; на примере 158 случаев)



Технология раннего выявления обучающихся группы риска по суицидальному поведению

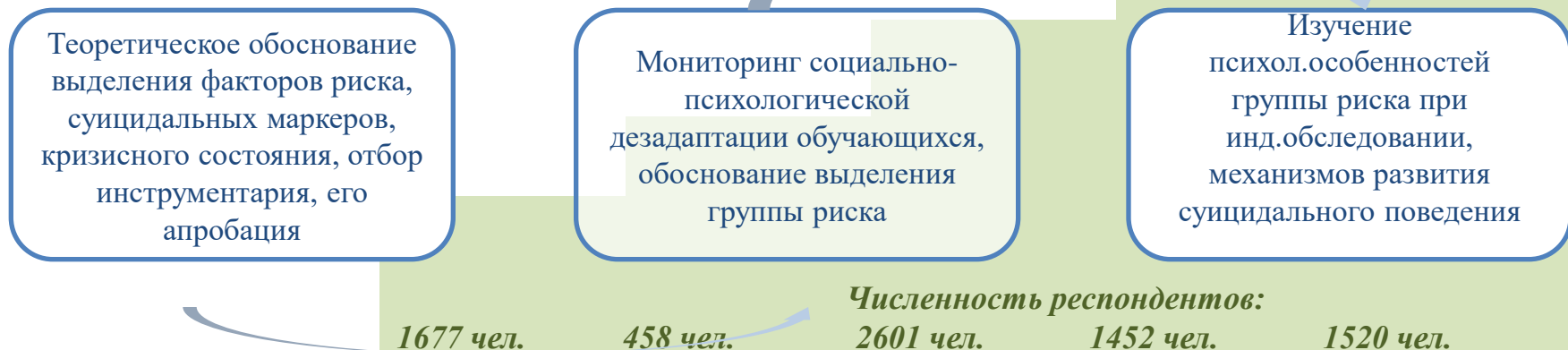
(совместно с ФГБУ «НМИЦ ПН» Минздрава России им. В.П. Сербского)



Цель проекта: выявление обучающихся с признаками социально-психологической дезадаптации и риском суицидального поведения (возрастная группа от 13 лет до 22 лет).

Выборка: более 7000 чел. (г. Москва, г. Иркутск, Ленинградская обл., Чукотский АО).

Ход работы:



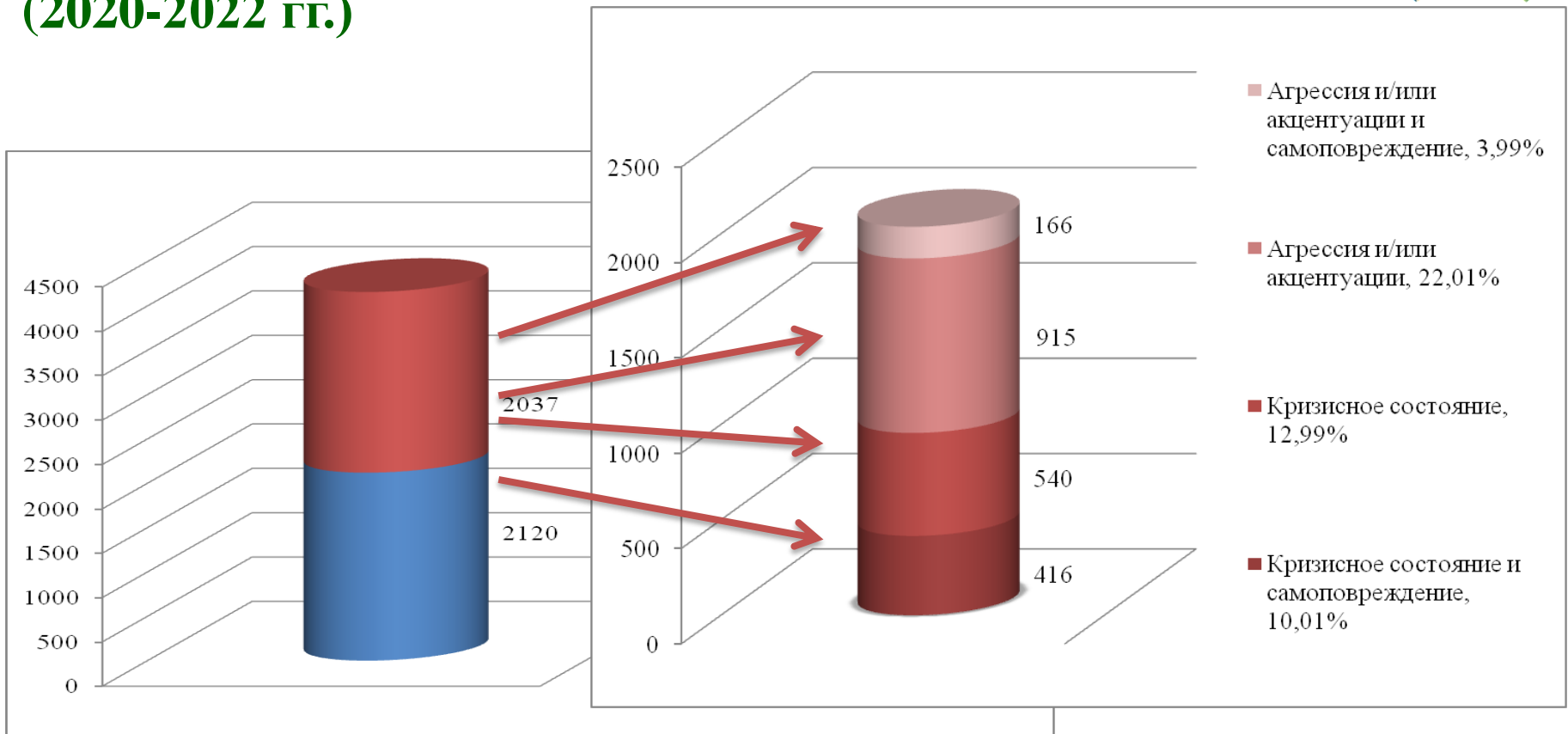
Технология включает:



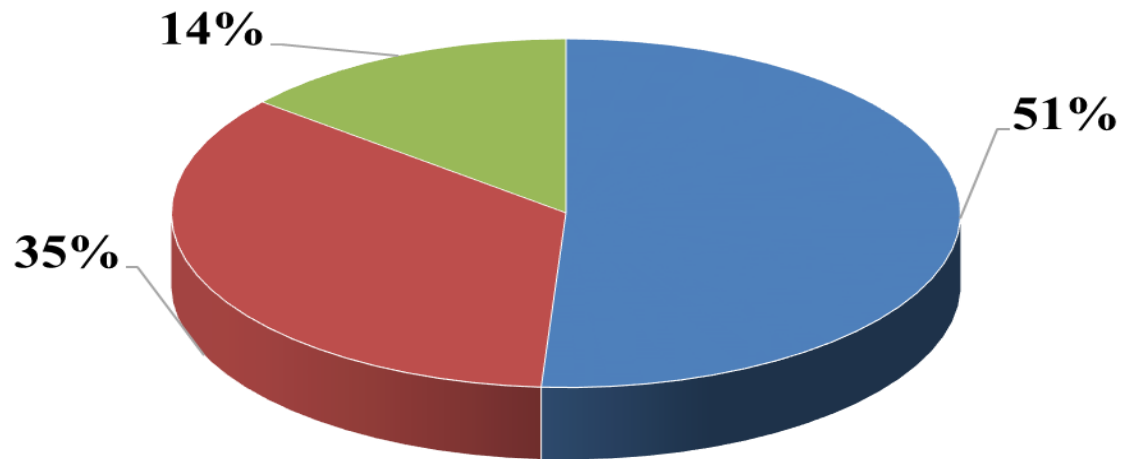
Технология направлена на решение проблем:

- ✓ стандартизации деятельности психологических служб образовательных организаций в области профилактики суицидального поведения среди подростков
- ✓ выявления подгруппы риска в зависимости от тяжести психического состояния, наличия риска суицидального поведения
- ✓ оказания своевременной помощи обучающимся группы риска
- ✓ повышения качества деятельности по профилактике рисков суицидального поведения обучающихся

Результаты фронтального тестирования (2020-2022 гг.)



Группы риска, выделенные по результатам индивидуальных консультаций



- **консультативно-психологического сопровождения**
- **амбулаторного сопровождения без отрыва от учебы**
- **стационарного сопровождения, нуждающаяся в лечении с отрывом от учебы**

Общие черты несовершеннолетнего, находящегося в кризисном состоянии



Обучающийся 9 – 11 класса / студент колледжа 1-2 курс.
(конец учебного года)

Длительное время находится в кризисном состоянии (часто незаметном окружающими); хронические ссоры в семье, актуальные акты самоповреждения, суицидальные попытки в истории.

Суицидальный нарратив: социальное поражение и личное унижение, восприятие себя как бремени, восприятие, что будущего нет.

Юноши: кризисное состояние связано с острой ситуацией, ведущий аффект тревожный, инфантилизм, размытость границ Я, импульсивность, обостренность восприятия, агрессивность, враждебность.

Девушки: длительное депрессивное состояние, ведущий аффект тоскливый, переживания одиночества, безнадежности, безысходности, отрицание ценности жизни.

Общие проблемы профилактики в системе образования



Необходимость совершенствования подготовки и квалификации большинства педагогов-психологов для работы со сложными проявлениями дезадаптации

Необходимость дополнительной разработки эффективных протоколов совместной деятельности всех субъектов профилактики, направленных на оказание комплексной помощи несовершеннолетним, молодым людям

Значительное количество профилактических программ не имеют независимых доказательств своей эффективности

Необходимо привлечение специалистов необходимых специализаций в системе психологической службы образования, а также усиление межведомственного взаимодействия с психологами других ведомств и организаций (клинический психолог, специалист по профилактике девиантного поведения, юридический психолог, суицидолог, психиатр и др.)

Предложения



Разработка и реализация междисциплинарных профилактических и реабилитационных программ (система образования, здравоохранения)

Развитие системы низкопороговой анонимной экстренной психологической и медицинской помощи, позволяющей несовершеннолетним и молодым людям получить бесплатную помощь и консультацию незамедлительно (вне зависимости от места регистрации жительства)

Формирование компетенций у педагогов-психологов и педагогов (при профессиональном обучении и повышении квалификации) в области экстренной психологической помощи обучающимся, находящимся в кризисных состояниях

Формирование антикризисных подразделений на базах региональных ППС-центров (в т.ч. в включением психиатра)

Пополнение банка стандартизированных психологических диагностических методик с доказанной эффективностью

Алгоритм действий образовательной организации при выявлении суицидального случая



Для педагогов

Для администрации

Для рабочей группы

При выявлении обучающегося с суицидальным поведением важно сочетание оперативности действий и их согласованности. Не допускать спонтанных действий и распространения слухов и домыслов

Чем меньше специалистов поговорит с выявленным ребенком и его семьей по прояснению ситуации, тем эффективнее может быть построена работа

Алгоритм действий педагога при выявлении суицидального случая



1

Педагог, выявивший суицидальный случай/попытку совершения суицида, в тот же день сообщает об этом директору образовательной организации, классному руководителю (куратору), педагогу-психологу

2

В случае **незавершенной попытки** суицида педагог-психолог, классный руководитель (куратор) связывается с родителями (законными представителями) ребенка:

- сообщает имеющиеся сведения, если родители еще не извещены о предпринятой ребенком попытке суицида;
- приглашает для беседы с администрацией по прояснению ситуации и планированию дальнейших действий (см. «Алгоритм беседы с родителем»);
- в случае отсутствия обучающегося, совершившего попытку суицида, на данный момент в школе в телефонной беседе с родителем необходимо уточнить местонахождение ребенка; если родитель не знает точно, попросить его прояснить и быть с ребенком в контакте;

3

Повести беседу с обучающимся. При общении с детьми (включая ребенка, предпринявшего попытку суицида) необходимо придерживаться правил поведения и рекомендаций по ведению беседы (см. «Памятка для педагогов»)

Недопустимо открытое прямое публичное обсуждение с одноклассниками (одногоруппниками), ближайшим окружением ребенка суицидальных случаев

Алгоритм действий администрации при выявлении суицидального случая



1

Руководитель ОО передает информацию заместителю директора по ВР, классному руководителю (куратору), педагогу-психологу учреждения и назначает ответственных по разработке и организации индивидуальной программы психолого-педагогического сопровождения несовершеннолетнего – в течение суток

2

Организует рабочую группу для выстраивания работы с обучающимся, родителями и ближайшим его окружением. Участники рабочей группы: директор и/или зам. директора по ВР, педагог-психолог, социальный педагог, классный руководитель (куратор) класса (группы) обучающегося. Назначает ответственного куратора

Организация психолого-педагогического сопровождения несовершеннолетнего в образовательной организации осуществляется только с письменного согласия родителя/законного представителя ребенка

3

Руководитель ОО передает информацию о происшествии и о предпринятых мерах в рамках учреждения в органы управления образованием – в течение трех суток

4

Руководитель ОО организует дополнительные меры по профилактике суицидального поведения в образовательной организации, учреждении для несовершеннолетних

В случае отсутствия в учреждении педагога-психолога либо при отсутствии у последнего опыта и квалификации в вопросах суицидологии, помощи в кризисных состояниях руководитель привлекает специалистов ППС-центров и других ведомств – незамедлительно

Алгоритм действий **рабочей группы** при выявлении суицидального случая



1

В течение **первых трех дней** после совершенного суицида (попытки) рекомендуется провести дибрифинг с ближайшим окружением суицидента. Оптимально проведение дибрифинга психологом, возможно, в паре с классным руководителем или педагогом, имеющим доверительный контакт с обучающимися

2

Педагог-психолог учреждения проводит диагностическую работу с целью выявления детей, подверженных повышенному и высокому суицидальному риску

Перед началом этой работы необходимо получить письменные согласия родителей (законных представителей) детей до 14 лет или согласия самих детей, достигших 15-летнего возраста. Работа проводится со всеми обучающимися той параллели, ученик которой совершил попытку суицида. Далее возможна работа и с обучающимися других параллелей классов

3

На совещании при директоре рабочая группа представляет результаты оценки риска суицидального поведения. На основании представленных результатов рабочая группа на совещании разрабатывает экстренный план работы с указанием ответственных

4

Директор издает приказ об экстренных мерах по профилактике суицидального поведения учащихся. План должен включать системные мероприятия с учащимися, родителями, педагогами

В случае отсутствия в учреждении педагога-психолога либо при отсутствии у последнего опыта и квалификации в вопросах суицидологии, помощи в кризисных состояниях руководитель привлекает специалистов ППС-центров и других ведомств – незамедлительно



ermolaevaav@mgppu.ru

8 (926) 595-05-45

<http://childhelpline.ru>

